

Vývoj návštěvnosti zoologických zahrad Česka, Slovenska a Německa po roce 1989

Development in attendance rates at zoological gardens in Czechia, Slovakia and Germany after 1989

LUKÁŠ NEKOLNÝ

Katedra sociální geografie a regionálního rozvoje PřF UK
Centrum výzkumu geografie volného času

Department of Social Geography and Regional Development,
Faculty of Science, Charles University, Prague
Geography of Leisure Research Centre

Úvod

Na zoologické zahrady a obdobná zařízení se od jejich počátku musíme dívat jako na místa nejen pro zvířata, ale také pro lidi – návštěvníky. Zoo nejsou v žádném případě pouhými zoologickými institucemi (Výroční zpráva Tiergarten Heidelberg 1996). Naopak, jsou jasnou součástí trávení volného času a segmentu cestovního ruchu. Podle Frosta (2011) ale není možné brát zábavu a rekreaci jako argument pro ospravedlnění existence zoo. Zoo proto plní více funkcí (více viz další kapitola). Na stranu druhou však patří podle řady autorů (např. Dobroruka 1989; Baratay a Hardouin-Fugier 2004; Logaskova 2009; Fialová, Nekolný 2015; Steinecke 2009; na příkladu Spojeného království Rees 2011) mezi vůbec nejnavštěvovanější turistické cíle či volnočasová zařízení. Přesto je výzkum na téma zoo v souvislosti s návštěvníky relativně málo rozvinutý (Frost 2011). Platí to obecně, natož pak ve středoevropském prostoru, což se autor snaží i tímto článkem alespoň částečně napravit.

Definice turistického (popř. návštěvníckého) cíle se v literatuře liší. Na tomto místě lze použít ta Kušenova (2010), jež tvrdí, že turistický cíl je důvodem, proč turisté a výletníci zavítají do turistické destinace. Z tohoto úhlu pohledu se mohou naplňovat úlohy vzdělávací a zejména rekreační a pobytové. Pro subjekt, jenž spravuje jakoukoliv turistickou atraktivitu, je jedním z nejzákladnějších měřítek úspěšnosti (případně neúspěšnosti) návštěvnost (Vystoupil 2007, Zedková 2012). Návštěvností rozumíme počet návštěv, které areál navštívily v průběhu stanovené časové jednotky (nejčastěji v průběhu jednoho kalendářního roku). Snahou zpravidla bývá dosáhnout co nejvyššího takového počtu. Každá destinace a turistická atraktivita ale má určitý práh únosnosti, tedy tzv. únosnou kapacitu. Pokud by se tento mezník překročil, pak by hrozila destrukce lokality a úpadek zájmu o ni. Přílišný počet příchozích totiž může ve výsledku znamenat situaci, kdy někteří návštěvníci už vícekrát nepříjdou, aby se vyhnuli velké kongesci (Fialová, Nekolný 2015). Tento problém nastává i v zoo, a proto by se neměl přehlížet. Neustálé navyšování návštěvnosti tak nemusí být nutně pozitivní zprávou.

Ačkoliv se běžně hovoří hlavně o celkové roční návštěvnosti, akutním problémem je zejména vysoká koncentrace návštěvnosti do několika málo dnů v roce. Čísla za celý rok tedy poskytují cenné informace (jak se snaží dokládat tento článek), ale z hlediska únosnosti je ideální znát také návštěvnost měsíční a denní. A zároveň nezapomínat na data ve vývojovém pohledu. Návštěvnický management potřebuje pochopit chování příchozích (případně jeho změny), včetně motivace, která může být různorodá a zároveň se v čase mění (Dumbrovská 2013). Údaje o návštěvnosti mají rovněž význam z hlediska vědeckého (např. pozice v cestovním ruchu) či mediálního. S tím jde ruku v ruce otázka sponzorská a v širším kontextu ekonomická (Nekolný 2016).

Moderní zoo, jejich funkce a návštěvníci

Počátky zoo v nejširším smyslu slova sahají podle Dollingera (2012) do období kolem roku 3000 př. n. l. První zoo moderního typu ale vznikaly až v druhé půli 18. století. Jako vůbec nejstarší existující je v této kategorii vnímán areál u vídeňského zámku Schönbrunn (vznik 1752), byť se původně jednalo o císařský zvěřinec. Byl už ale přístupný určité části veřejnosti. Významné vývojové mezníky pak přinesly pařížská Menagerie du Jardin des Plantes (vznik 1793) a první zahrada s přívlastkem „zoologická“ v Londýně (1828; Dollinger 2012). Za více než dvě staletí existence moderních zoo se toho změnilo opravdu mnoho. A to nejen ve společnosti jako takové, ale též v rámci zoologických zahrad. Zejména závěr 20. století (v USA od 70. let 20. století) přinesl podle Hoseye a kol. (2013) obrovský rozvoj zahradních a parkových úprav, čímž došlo k ponoření do krajiny. Zvířata i lidé se tak nacházejí ve stejném prostředí. Následně došlo ke vzniku tzv. ekosystémových expozičních (např. Hosey a kol. 2013; Steinecke 2009). Sheridan (2016) zdůrazňuje, že přírodně pojaté prostředí expoziční je návštěvnický oblíbené. Mnohé zoologické zahrady se staly zároveň zahradami botanickými, byť to ne vždy mají v názvu (např. Zoo Ostrava; Chytrá, Hanzelka, Kacerovský, 2010, o tématu hovoří též Sheridan 2016). Na druhou stranu je



Tierpark Klingenthal – pro rodiny s dětmi přivítává malá zoo se nedokázala dostatečně transformovat jako jiné zoo v okolí. Rápidně jí tak klesla návštěvnost. Za vše hovoří již „socialistický vstup“ do areálu. Foto Lukáš Nekolný 2015



Zoo Liberec – zoo, která stagnuje. Na snímku interiér pavilonu slonů.

Foto Lukáš Nekolný 2013

takřka nemožné mluvit obecně o zoo současnosti, neboť existují jak velmi přírodní, udržitelné zoo, tak zastaralá zařízení, v nichž zvířata žijí v otřesných podmínkách (Hosey a kol. 2013). Zároveň však vývoj společnosti a poznatků umožnil vývoj lepších zoo. A tím se právě jejich podoba diverzifikovala.

S proměnou postojů a potřeb se v průběhu času přetvářely, resp. rozšiřovaly funkce zoologických zahrad, tedy zejména těch opravdu kvalitních. Turley (1999) jmenuje tři jejich základní role: ochrannářskou, vzdělávací a zábavní. Rees (2011) připomíná, že k těmto bodům patří ještě výzkum. S tím souhlasí třeba článek *Kopf oder Zahl* ve výroční zprávě Tiergarten Heidelberg za rok 1996 a rovněž česká literatura, např. Dobroruka (1989). Funkce zoo tak lze v zásadě rozlišit do následujících čtyř bodů, které v obecné rovině platí vlastně takřka pro jakýkoliv typ veřejného parku:

- 1) Poskytování odpočinku, rekreace a zábavy obyvatelstvu
- 2) Vzdělávání a výchova obyvatelstva
- 3) Vědecká práce a výzkumy
- 4) Ochrana přírodního a kulturního dědictví

Je zřejmé, že ne všechny subjekty naplňují opravdu veškeré tyto potřeby. To se týká zejména výzkumu, jenž v řadě případů nemůže být hlavně z finančních důvodů realizován tak, jak by bylo potřeba. Podle Hosey a kol. (2013) by se na výzkumných aktivitách rády podílely i menší zoo, ale často bohužel nemají ony potřebné možnosti. Z hlediska této studie je však důležité, že za nejčastější funkci lze považovat trávení volného času spojené s odpočinkem a zajímavými zážitky, které (nejen) podprahově prohlubují vzdělání návštěvníků. To je přítomné vždy a tvoří určitý základ, obohacený o stále větší důraz na ochranu přírody (Frost, 2011).

Zájem, a tedy i **návštěvnost** jsou přitom ovlivněny několika faktory. Základními jsou geografické parametry, tedy rozloha (potažmo prostorová kapacita) a poloha zoo. Ukazuje se, že hraje roli, zda se nachází ve městě, či na venkově, příp. třeba v průmyslovém regionu versus v regionu s tradičním zájmem o vícedenní pobyty návštěvnosti (dále VZ a dat z jednotlivých zoo). Hlavní klientelu všech zoo tvoří rodiny s dětmi (Frost 2011), a tak nespornou roli sehrává demografická struktura populace a také vyspělost společnosti, včetně té technologické. Frost (2011) toto dokladuje na vrcholu návštěvnosti



Velkou zásluhu na zvyšující se návštěvnosti zoo má jejich parkové prostředí nabízející odpočinek. Na snímku japonská zahrada Mu-Shin v Zoo Zlín, která se setkala s obrovským ohlasem. Foto Lukáš Nekolný 2017

nejvyspělejších zoo v 50. letech 20. století, kdy po druhé světové válce došlo k populačnímu nárůstu (babyboomu). Zoo v Londýně tehdy zaznamenala tři miliony vstupů (Frost 2011). Bylo to zároveň z důvodu intenzivního rozšiřování Londýna, kdy řada obyvatel pocítovala touhu uniknout z města a relaxovat v zeleni. Poté se ovšem snížila porodnost, změnily se zájmy a možnosti, zvýšila se nabídka atrakтивit. Rozšířilo se taky vlastnictví aut, a tím pádem i možnost vyjet snadněji za hranice města. Proto od 60. let 20. století docházelo ve velkých městech „západního světa“ k poklesu návštěvnosti zoo. V případě Zoo Londýn ze zmíněných 3 milionů na 1,3 milionu v roce 1990 (Baratay a Hardouin-Fugier 2004). V Německu lze zase připomenout současný pokles a stárnutí populace „východního Německa“, které nejen zoologickým zahradám ubírají potenciální návštěvníky.

Vliv na úroveň návštěvnosti má taktéž napojení na dopravní struktury a kapacita parkoviště. Je vhodné si uvědomit, že rovněž záleží na nabídce a tradici, kulturních aspektech, neboť dle Steinecka (2009) je v zemích někdejší NDR vyšší intenzita návštěvnosti zoo, než ve spolkových státech tzv. „západního Německa“ (43 % ku 37 % Němců navštívilo v posledních dvanácti měsících nějakou zoo). Roli bezesporu hraje také podnebí, které vytváří základní strukturu sezónnosti.

Výše předestřené parametry jsou aspekty, jež společně stanovují určitou základní hladinu návštěvnosti. Výkyvy většího či menšího významu jsou pak determinovány počasím, otevřením nových expozic či tematických celků a rovněž zvláštními událostmi, mezi něž se dá zařadit i narození mláďat (Steinecke 2009). Tuto tematiku stručně připomíná fotografická příloha.

Stěžejní pro práci s daty návštěvnosti je pochopení samotného pojmu návštěvnost. Často totiž bývá podle Smitha (2013) i v odborné literatuře (např. Rees 2011) nevhodně interpretována. Nejedná se totiž o počet návštěvníků, nýbrž o **počet návštěv** (v angl. psané literatuře *number of visits*). Každý z příchozích se totiž může do stejného zařízení v průběhu sledovaného období (nejčastěji se pracuje s roční návštěvností) opět vrátit. Pro zoo je to navíc na rozdíl od hradů či zámků velmi typické – většina zoologických zahrad proto nabízí permanentky (Nekolný 2016). Ve výsledku tak na příkladu australských zoo dochází Smith (2013) k návštěvnosti na úrovni 8 až 10 milionů lidí, namísto udávaných 15,6 milionů (tj. součtu návštěv).

Problémem statistiky turistických cílů navíc je, že dlouhodobě neexistuje jednotná metodika měření dat jejich návštěvnosti. Proto jsou kupříkladu absolutní údaje z většiny německých zoo neporovnatelné s těmi českými (Nekolný 2016). Tento příspěvek se věnuje zejména vývojovým trendům návštěvnosti. Zde metodika samozřejmě hraje roli také, ale pokud čísla převedeme do relativních hodnot (v tomto případě pomocí bazického indexu) dají se vcelku objektivně srovnávat (ačkoliv i tady může nastat určitý problém, který je v textu dále nastíněn). Zásadní je totiž použití stejné metodiky v daném místě po celé zkoumané období. Proto lze při metodických změnách doporučit dvojí statistiku tak, aby byla využívána nová, zpravidla přesnější, a zároveň nebyly ukončeny dlouholeté časové řady za využití metodiky původní. Kromě toho je stále nutné mít na paměti metodické rozdíly mezi jednotlivými zoo. Ve většině případů by jimi neměly být trendy nijak zásadně ovlivňovány. Ale mohou je umocnit, tedy ukazovat znatelnější růst či kupříkladu maskovat pokles.

V českém i německém prostředí je oproti jiným zemím bezesporu značnou výhodou, že existují dlouhé časové řady, díky nimž můžeme u většiny zoo srovnávat údaje za několik desetiletí zpátky. V Rakousku či Polsku takové možnosti běžné nejsou. Velkým pozitivem českých dat je jednak jejich časový rozsah, ale též fakt, že metodické rozdíly mezi jednotlivými zoo jsou relativně zanedbatelné. Víme tak, že během počátku 90. let u nich došlo k poklesu návštěvnosti o třetinu až polovinu oproti hodnotám konce 80. let 20. století (Vobruba 1998), což je diskutováno v dalších kapitolách a zachyceno v grafech 1, 2 a 3. U mnohých historických památek došlo k trendům obdobným, ale srovnávání je v jejich případě ještě daleko komplikovanější. To proto, že ve většině případů z důvodu organizačních změn památkové péče v Česku neexistují celistvé časové řady od konce 80. let do současnosti.

Vývojové trendy návštěvnosti českých zoo po roce 1989

Po roce 1989 postihl většinu českých turistických cílů pokles návštěvnosti. V některých případech byl dokonce dost výrazný (Szczyrba, Fňukal, Kudrnovský 2005). Hovoříme totiž o snížení na hodnoty nejčastěji v intervalu 50–80 % návštěvnosti druhé poloviny 80. let 20. století. Tento negativní trend souvisí především s politickými a socioekonomickými změnami, které na přelomu 80. a 90. let 20. století zasáhly rozpadající se tzv. východní blok. Tehdejší novinkou bylo otevření hranic, a tedy možnost volněji cestovat do zahraničí, nejen v rámci „spřátelených zemí“ bloku. Změny ve společnosti pak znamenaly mj. ukončení značné části organizovaných zájezdů, za nimiž do té doby stály organizace jako jednotná zemědělská družstva či Socialistický svaz mládeže (Kadlec, Svoboda 2007). Na úkor domácího cestovního ruchu tak došlo k růstu turismu pasivního – výjezdového (Palatková, Zichová 2011), který byl způsoben dlouhodobě nenasyčenou poptávkou cestovat zejména do západní Evropy (nejvíce byl nárůst znát u sousedních zemí – Německa a Rakouska). Můžeme proto mluvit o přímé a plné konkurenci zahraničních destinací vůči těm domácím. Propad návštěvnosti nepostihl jen území někdejšího Československa, ale analogicky také Spolkovou republiku Německo (tzv. „východní Německo“; Bernheim 2016; Meisel a Löffler 2012) či Polsko (Kruzcek 2014; Nowacki 2008). Obdobnou radikální změnu, byť s jinými geografickými projevy, bylo možné zaznamenat již ve 30. letech 20. století. Tehdy hlavně v USA v souvislosti s velkou ekonomickou krizí (Baratay, Hardouin-Fugier 2004).

V Česku, potažmo v dalších zemích někdejšího socialistického bloku střední Evropy, se po období propadu s nejnižší návštěvností na počátku 90. let 20. století pokles ve většině případů zastavil. Poptávka po cizině totiž byla do značné míry naplněna. Následné trendy ve vývoji můžeme na základě dostupných statistických údajů dělit do tří základních kategorií (Nekolný 2016):

- 1) Opětovný zájem o české turistické atraktivity a návrat přibližně na úroveň hodnot návštěvnosti konce 80. let 20. století. (Může se ovšem lišit vnitřní struktura, a to např. z důvodu poklesu domácích a nárůstu zahraničních návštěvníků.)
- 2) Takové zvýšení počtu návštěvnosti, že jsou pravidelně překonávány hodnoty z období před rokem 1989.
- 3) Po období ztrát přichází stabilizace na nižších hodnotách, než byly na konci 80. let 20. století. V některých případech etapa ztrát návštěvnosti pokračuje i v dalších letech (v druhé půli 90. let 20. století, příp. na počátku 21. století). Také zde následně dochází ke stabilizaci na nižší úrovni návštěvnosti.

Mezi příklady první skupiny patří zoologické zahrady v Brně a Ústí nad Labem. Přestože jim v návštěvnosti roku 2016 patřilo až deváté, respektive čtrnácté místo z patnácti českých zoo, které vznikly před rokem 1989, podařilo se jim se po propadu vrátit přibližně na hodnoty závěru 80. let 20. století (dokumentuje graf 1). Tento graf zachycuje vývoj návštěvnosti v průběhu 28 let, což je velmi unikátní. Obdobně dlouhodobé srovnání u jiných turistických cílů není v takovémto počtu možné. Zachyceno je deset zařízení, u nichž jsou k dispozici data za celé období. V případě zbylých pěti zoo se podařilo získat údaje buď až od konce 90. let 20. století, nebo pouze v grafické podobě bez jasných přesných hodnot, a nelze je proto použít. Zoopark Chomutov je příkladem první skupiny, konkrétně z toho důvodu, že se tam dříve nevybíralo vstupné – areál byl přístupný zdarma, a chyběla tak evidence. Zoo Hluboká (Ohrada) dnes sice nemá k dispozici přesná čísla, ale jako dokumentaci popisovaných trendů je možné využít alespoň graf dlouhodobého vývoje návštěvnosti této zoo z výroční zprávy za rok 2000 (graf 2). Obdobně to platí u Zoo Zlín, kde je prudký pokles návštěvnosti alespoň patrný z grafu 3.



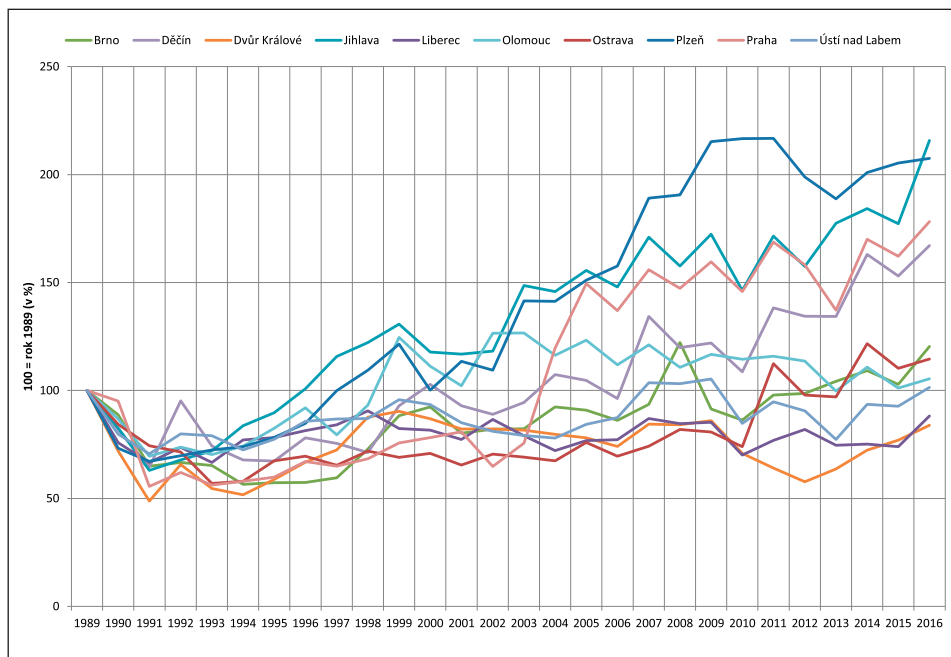
Návštěvnost může být podporována konáním krátkodobých výstav – příklad výstava Skřípkani v Zoo Praha
Foto Lukáš Nekolný 2017



Hanácký statek v Zooparku Vyškov je skvělou ukázkou toho, jak se dá areál zoo nenásilně a atraktivně obohatit o environmentální expozici, expozici lidové architektury a připomínky původního obyvatelstva, přednáškové prostory, terária a akvária a expozice domácích zvířat.

Foto Lukáš Nekolný 2017

Graf 1: Vývoj návštěvnosti zoo Česka s dostupnými informacemi, 1989–2016



Zdroj: vlastní zpracování na základě TZ a VZ zoologických zahrad a UCSZOO (UCSZ), Vobruba (1998), Stehlik (2001), Pařík (2016), Vavřinová (2016), Kořínek (2017), Hofrichterová (2016), Vaňková (2017)

Pozn.: Data za celé období nejsou dostupná ze zoo v Hluboké, Hodoníně, Chomutově, Vyškově. Proto nejsou tyto zoo do grafu zahrnuty.



Otevření tropického biotopového skleníku patří k událostem, které víceméně zaručují raketový nárůst návštěvnosti. Potvrzují to data ze Zoo Praha (Indonéská džungle), Zoo Zlín (tropická hala Yucatán) či Zoo Leipzig (Gondwanaland).

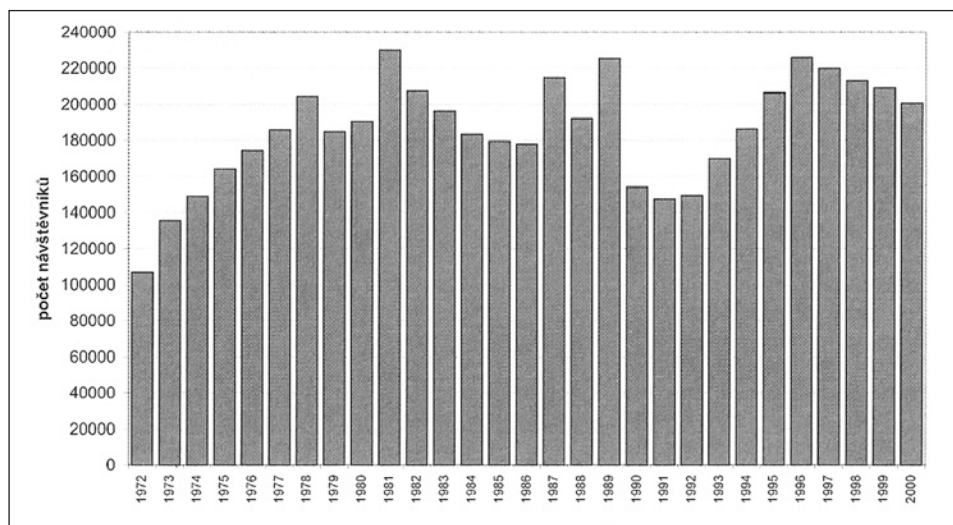
- a) Indonéská džungle v Zoo Praha
- b) Yucatán v Zoo Zlín
- c) Gondwanaland v Zoo Leipzig

Foto Lukáš Nekolný 2017



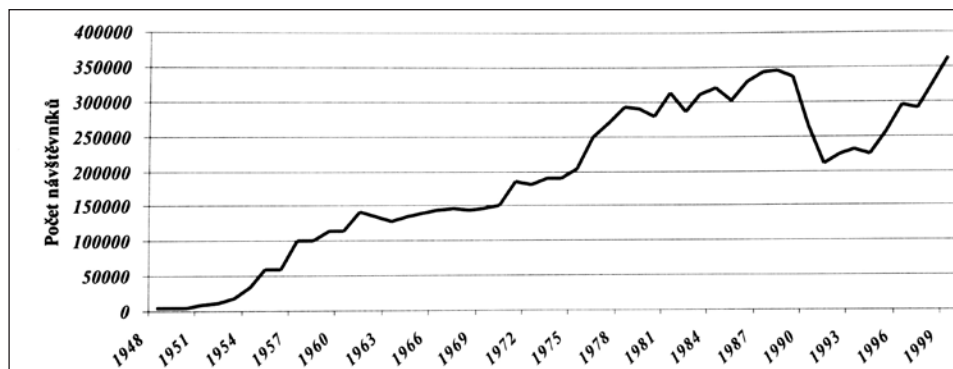
Výrazný rozvoj po krátkodobém a často ne tak zásadním poklesu zaznamenaly zejména cíle, které do roku 1989 nebyly tolik atraktivní. V případě zoologických zahrad ty, jež nedisponovaly tolika velkými stavbami, které by bylo potřeba v době s novými expozičními a morálními trendy nahradit. Pokud nebyla nutnost bourat, mohlo se poměrně brzy začít budovat podle nároků nových – tedy inovovat tak, jak popisuje cyklus produktu či životní cyklus destinace cestovního ruchu. Nezbytností jsou ovšem nejen iniciativa a schopnost vhodného vedení turistického cíle, ale také podpora tohoto úsilí ze strany zřizovatele – v českém prostředí měst či krajů. Příkladně úspěšný přerod z regionálně významných na celorepublikově významné cíle zažily Zoo Zlín a Zoo Plzeň. Patří sem zároveň menší Zoo Jihlava, která svou návštěvnost za posledních 25 let podobně jako plzeňská zoo více než zdvojnásobila (viz graf 1).

Graf 2: Vývoj návštěvnosti Zoo Hluboká, 1972–2000



Zdroj: výroční zpráva Zoo Ohrada 2000

Graf 3: Vývoj návštěvnosti Zoo Zlín, 1948–1999



Zdroj: výroční zpráva Zoo Zlín 1999

Existují také zoo, jimž se po propadu a takřka několika dekádách stagnace podařilo vrátit na někdejší rekordní hodnoty, a případně je dokonce i překročit. To je příklad Zoo Ostrava, jež stavební boom zažívala zejména v 70. letech a ještě na počátku 80. let 20. století (Stehlík 2001). Poté vývojově ustrnula a stárnoucí velké pavilony se staly v nové době přítěží. Etapu většího rozvoje předznamenal nový sloninec a rekonstrukce starších expozic na počátku nového milénia. O přísun návštěvníků, a tím i atakování hodnot roku 1989, se v posledních letech zasloužily hlavně porody a odchov slonů – první v celém Česku. Přes velkou modernizaci však areál stále poznamenávají stavby, které dnes už nejsou vhodné pro chov, ať již technicky, či morálně. Tento areál tak lze označit za typickou smíšenou ukázkou různých fází životního cyklu destinace.

Jako příklad třetí skupiny uveďme Zoo Liberec. Ta si sice dlouhodobě udržovala a udržuje postavení značně navštěvovaného zařízení (přes 300 tisíc vstupů ročně), ale k návratu na původní hodnoty dosud nedošlo. Návštěvnost se ustálila na číslech kolem 80 % konce 80. let 20. století. Ukazuje se, že neschopnost zlepšení situace souvisí s tím, že poslední desetiletí znamenalo značný útlum investic a inovací (dáno mj. finančními problémy města), což má za následek pokles relativní turistické atraktivity, a tím i počtu návštěv (níků). Vzhledem ke konkurenci dochází k oslabení pozice.¹ Částečně podobná (byť v určitých aspektech odlišná) situace byla zaznamenána u východočeské Zoo Dvůr Králové. Pro ni totiž byly dříve typické četné autobusové zájezdy, a tak předrevoluční návštěvnost byla až extrémně vysoká a z dnešního pohledu takřka neudržitelná. Přestože je zoo dlouhodobě nejnavštěvovanějším placeným turistickým cílem Královéhradeckého kraje, v roce 2014 ji patřilo až 4. místo mezi českými a moravskými zoo (od 2015 třetí). Do roku 2009 přitom udržovala druhou příčku hned za Zoo Praha (v sedmdesátých letech a i na počátku let osmdesátých byla královédvorská zoo dokonce několikrát nejnavštěvovanější českou zoo).

Situace v Česku po více než 25 letech od transformačních změn je už poměrně ustálená. Celkově však návštěvnost ve většině případů stoupá. Výkyvy ale samozřejmě způsobovaly a i do budoucna budou způsobovat kromě počasí jako takového velké události: povodně (propad návštěvnosti v letech 1997, 2002 a 2013) či nástup ekonomické krize (v roce 2009 a v následných letech už není růst návštěvnosti přes velké investice takový jako v předešlých letech). Tato tvrzení se dají podložit časovými řadami – viz grafy 1 a 4.

V rámci hodnocení je nutné mít na paměti nejen absolutní a relativní vývoj v rámci jednoho zařízení, ale také trend ve vývoji celého odvětví – v tomto případě turismu zoologických zahrad (pracoval s ním např. už Vobruba 1998). Do roku 1997 se návštěvnost pohybovala do 80 % původních hodnot z roku 1989, poté až do roku 2003 mezi 80 a 90 %. Návrat na souhrnná čísla na úrovni před společenskými změnami byl zaznamenán až v roce 2005, a to díky razantnímu růstu návštěvnosti Zoo Praha nad jeden milion návštěv. Od té doby celková návštěvnost průběžně roste. V uplynulém období došlo též k nárůstu počtu zařízení se stabilní návštěvností nad 400 tisíc příchozích za rok (kromě Dvora Králové též Ostrava a Zlín /+ jako instituce Zoo Plzeň/). Krátkodobě byla tato hranice překonána po roce 1989 taky u Zoo Liberec a Zoo Olomouc. Celkově se za posledních dvacet let (od roku 1997) zvedla souhrnná návštěvnost na takřka dvojnásobek – viz tabulka 1 a graf 4.

Rok 2016 pak přepsal řadu rekordů. Nejen, že bylo dosaženo historicky nejvyšší návštěvnosti v pěti z patnácti v té době unijních zoo, ale zejména bylo překonáno několik magických hranic pro české zoo v UCSZOO jako celek. Poprvé se průměrná návštěvnost těchto 15 zoo institucí (detašované expozice zahrnuté do mateřských organizací) dostala přes 400 tisíc vstupů a medián se podruhé dostal přes 300 tisíc. Průměr nabývá výrazně vyšších hodnot než medián díky extrémně vysoké návštěvnosti Zoo Praha. Zároveň se celková suma vstupů historicky poprvé dostala přes mezník šest milionů. Pro lepší orientaci v datech ještě připojujeme tabulku 1 zachycující návštěvnost českých zoo v letech 1997, 2007 a 2016 a zároveň průměr a medián za poslední desetiletí. Rok 2007 je zajímavý a pro analýzu vhodný nejen tím, že započíná potřebné desetileté období, avšak rovněž z toho úhlu pohledu, že byl v danou chvíli také rekordním. Souhrnná návštěvnost přitom od té doby stoupla o více než půl milionu vstupů. Vyšší návštěvnosti než v roce 2007 přitom bylo roku 2016 dosaženo v deseti zoo institucích. Naopak nižší výsledky zaznamenaly zoo ve Dvoře Králové, Chomutově, Hluboké, Ústí nad Labem a Vyškově. Při porovnání současnosti a roku 1997 lze konstatovat nárůst ve všech případech. To ovšem není nikterak překvapující, jelikož doba před 20 lety byla teprve úplným počátkem znovuoobnoveného zájmu o zoologické zahrady.

¹ Na přelomu tisíciletí v rámci UCSZOO na 3. místě, v současnosti kolem 7. místa (VZ UCSZOO).

Tab. 1. Návštěvnost českých zoo v UCSZOO v roce 1997, 2007, 2016 a v letech 2007–2016

Zoo	1997	2007	2016	Průměr 2007–16	Medián 2007–16
Brno	172 949	252 387	302 161	265 644	255 189
Děčín (zoo + Rajské ostrovy*)	50 795	90 981	112 505	92 610	90 735
Dvůr Králové	464 883	542 011	538 006	477 433	479 111
Hodonín	91 270	134 695	161 934	146 294	146 723
Chomutov	102 000	251 427	224 310	232 754	231 897
Jihlava	179 365	265 063	334 543	268 316	266 618
Liberec	372 014	384 581	389 811	352 769	351 317
Hluboká (Ohrada)	219 743	272 827	259 660	240 345	241 096
Olomouc	255 774	390 054	339 506	357 334	361 403
Ostrava	290 422	329 702	509 336	428 613	432 795
Plzeň (zoo + Akva-Tera + Dinopark**)	212 537	402 039	441 381	431 704	432 094
Plzeň – pouze zoo***	?	362 195	389 364	383 802	385 665
Praha	527 660	1 266 944	1 448 353	1 286 721	1 291 064
Ústí nad Labem	138 410	165 235	161 701	151 028	150 184
Vyškov****	41 000	241 376	170 910	184 664	173 512
Zlín-Lešná	293 270	503 450	668 303	530 125	503 386
Celkem	3 412 092	5 492 772	6 062 420	5 446 354	5 498 955

Zdroj: vlastní zpracování na základě dat a VZ zoologických zahrad a VZ UCSZOO (UCSZ)

Pozn.: *Rajské ostrovy při Zoo Děčín byly otevřeny v roce 2006. Do té doby se někdy k návštěvnosti zoo připočítávala Noční zoo Sulawesi ve stejných místech. **Dinopark při Zoo Plzeň otevřen v roce 2003. Je možné jej navštívit v rámci prohlídky zoo, nebo samostatně. ***Data za návštěvnost Zoo Plzeň bez expozice Akva-Tera není pro rok 1997 dohledatelná. ****Razantní zvýšení návštěvnosti po otevření nové části zoo v roce 2006 a zejména dinoparku ve stejném roce.

V průběhu posledních deseti let (2007–16) se podařilo překonat dosavadní historické rekordy v návštěvnosti hned v deseti institucích. V některých dokonce opakovaně. Na Hluboké v roce 2007, v Chomutově v letech 2007 a 2015. V Děčíně se přepisovaly rekordní statistiky třikrát (2011, 2014 a 2016), stejně jako v Hodoníně (2009, 2014, 2016). V Jihlavě dokonce hned pětkrát (2007, 2009, 2013, 2014, 2016). Podobně to bylo i v Zoo Plzeň (2007–11), v Zoo Praha (2007, 2009, 2011, 2014, 2016) a v Zoo Zlín (2007, 2009, 2014, 2015, 2016). Jak je z předešlých řádků a dostupných dat patrné, v Zoo Jihlava se podařilo rekordy přepisovat ve dvou letech za sebou, ve Zlíně pak tři roky v řadě a v Zoo Plzeň dokonce sedmkrát za sebou (z toho pětkrát v hlouběji analyzovaném posledním desetiletí).

K přístupům vývojové tematiky patří taktéž zachycení vývoje podílu jednotlivých zoologických zahrad na celkové návštěvnosti segmentu. Návštěvnost metropolitní **Zoo Praha** dlouhodobě tvoří takřka čtvrtinu počtu vstupů všech českých zoo, a tak má značný vliv na celkový kumulativní výsledek. Přes 20 % se hodnota dostala v roce 2004, o rok později se pak jednalo o rekordních 25,5 % a aktuálně roku 2016 dosáhla zoo podílu 23,7 %. Více než desetiprocentní podíl pak poslední tři roky (od roku 2014) připadá na Zoo Zlín. Před dvaceti lety tento mezník překonávaly kromě Zoo Praha ještě zoologické zahrady ve Dvoře Králové a Liberci. Jejich návštěvnost se však dlouhodobě nezvyšuje. Obecný trend zvyšování návštěvnosti českých zoo dokládá i fakt, že Zoo Ostrava má mírně nižší podíl než před dvaceti lety, přestože její absolutní návštěvnost stoupla z 290 tisíc vstupů (1997) na téměř 510 tisíc návštěv (2016). Grafické zpracování tohoto tématu nabízí graf 5. Podrobnějšímu hodnocení vývoje návštěvnosti v jednotlivých zoo se věnují další odstavce.

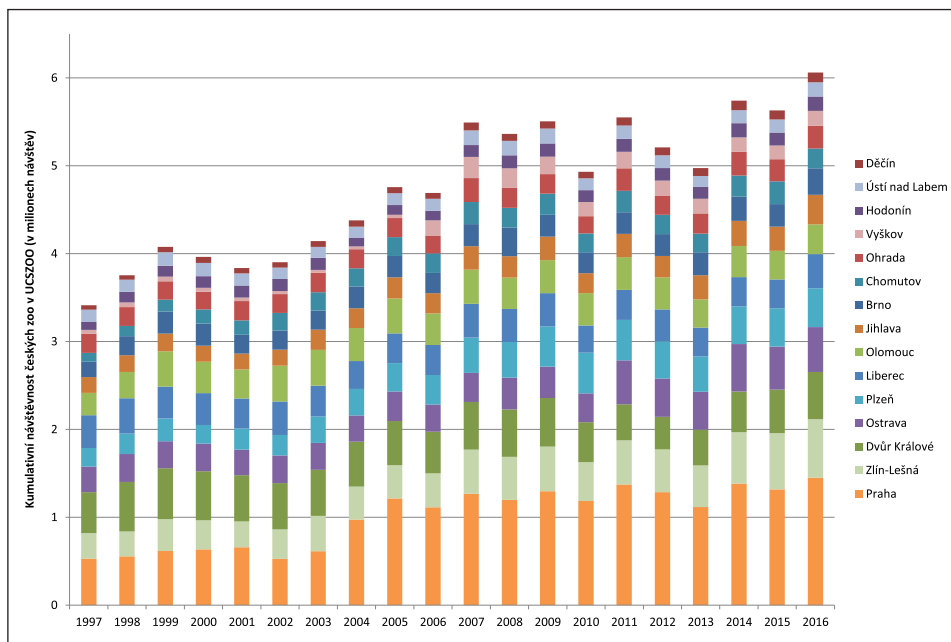


Celkový pohled na jeden z hlavních taháků Zoo Ostrava posledních let – pavilon evoluce s voliérou pro šimpanze
Foto Lukáš Nekolný 2017



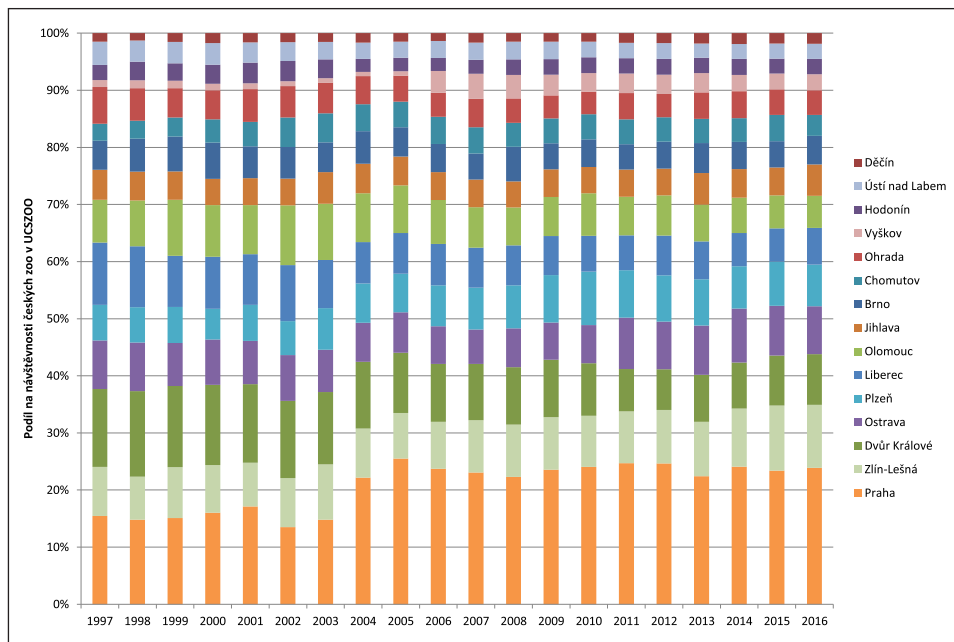
Zátoka rejnoků v Zoo Zlín – hlavní tahák posledních tří let, díky němuž bylo překonáno několik návštěvnických rekordů
Foto Lukáš Nekolný 2017

Graf 4: Vývoj návštěvnosti zoo Česka v UCSZOO, 1997–2016



Zdroj: vlastní zpracování na základě VZ zoologických zahrad a UCSZOO (UCSZ)

Graf 5: Vývoj podílu návštěvnosti jednotlivých zoo Česka v UCSZOO, 1997–2016



Zdroj: vlastní zpracování na základě VZ zoologických zahrad a UCSZOO (UCSZ)

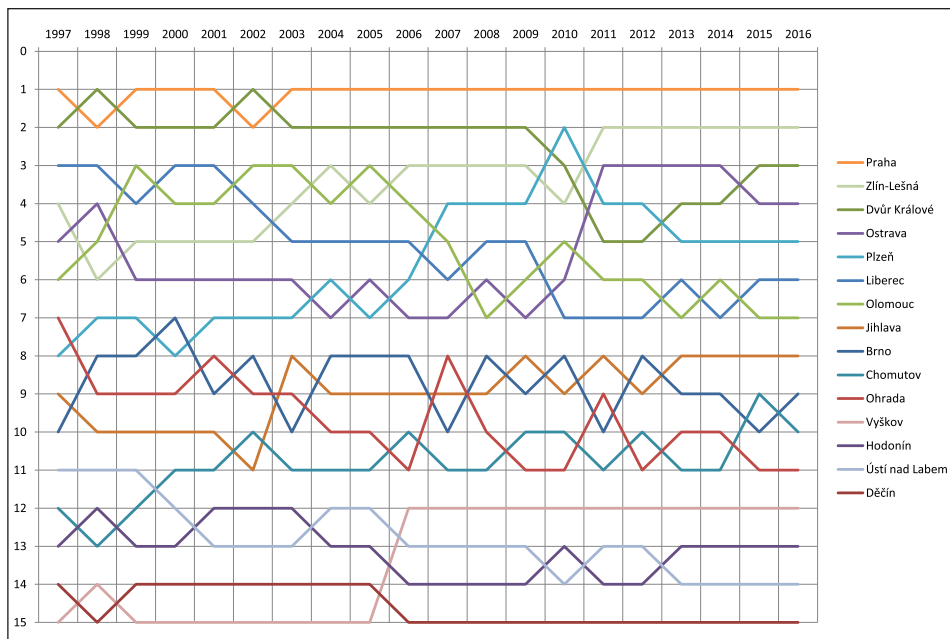
Za pozornost taktéž stojí vývoj pozic jednotlivých zoologických zahrad v rámci Unie českých a slovenských zoologických zahrad (UCSZOO). Data za všech patnáct českých zařízení jsou k dispozici od roku 1997, a tak lze analyzovat období dvaceti let v rozmezí 1997–2016. Zobrazuje jej graf 6 a komentují následující odstavce. Stabílně nejvyšší návštěvnosti dosahuje **Zoo Praha**, pouze v letech 1998 a 2002 ji předstihla **zoo ve Dvoře Králové nad Labem**. Rozdíly však nebyly velké – zatímco v prvním zmíněném roce činil rozdíl přibližně šest tisíc osob, v roce 2002, kdy pražskou zoo zasáhla ničivá povodeň, se čísla lišila o pouhých 164 vstupů ve prospěch východočeské zoo. Dlouhodobě si Zoo Dvůr Králové držela druhé místo až do roku 2009. V následujícím roce došlo ke spuštění autosafari a následně poměrně velké kritice zoo za tento krok; návštěvnost se začala dramaticky snižovat a po třech letech poklesu došla v roce 2012 až na úroveň pouhých dvou třetin roku 2009. Nižší návštěvnosti bylo naposledy dosaženo v roce 1994, kdy doznival nepříznivý trend změn ve společnosti z počátku poslední dekády 20. století. Zoo tak v roce 2012 klesla na pátou příčku mezi českými unijními zahradami. Od roku 2015 je na třetím místě. Díky velkým snahám, změnám a investicím nového vedení se totiž podařilo nepříznivý vývoj nejenom zastavit, ale dokonce rychle zvrátit. Rok 2016 tedy po sedmi letech opět přinesl překročení magické hranice půl milionu návštěvníků.

Nejnávštěvovanější **Zoo Praha** dosahovala v průběhu 80. let 20. století návštěvnosti kolem 800 tisíc příchozích za rok. Po roce 1989 následoval propad na hodnoty mezi 400 a 500 tisíci vstupy. V roce 1999 se podařilo překonat hranici 600 tisíc návštěv, která se s výjimkou povodňového roku 2002 stala standardem až do roku 2003. Následujícího roku byl díky masivní obnově zoo a zvýšenému zájmu veřejnosti po ničivém živlu zaznamenán nejvyšší meziroční přírůstek v historii českých zoo – jednalo se o + 357 963 vstupů! Celkové číslo se tak přiblížilo k hodnotě jednoho milionu. Tato magická hranice byla poprvé překročena hned v dalším roce – v roce 2005. Od té doby se návštěvnost udržuje nad touto hranicí a průběžně se mírně zvyšuje.

Od roku 2011 je druhou nejnávštěvovanější zoo v Česku **zoologická zahrada ve Zlíně-Lešné**. Na přelomu tisíciletí jí patřilo nejčastěji páté místo, v roce 1998 šesté, o rok dříve naopak umístění čtvrté. Když se v 90. letech 20. století začala jako jedna z prvních úspěšně přetvářet na zoo kontinentů (podle zoogeografického konceptu), bylo zaděláno na úspěch. Ten se stal opravdu zřejmým zejména poté, co byla na konci roku 2006 otevřena tropická hala Yucatan, teprve druhý opravdový tropický skleník v českých zoologických zahradách (po Indonéské džungli v Zoo Praha). V roce 2007 tak byla ve Zlíně poprvé překonána hranice půl milionu návštěvníků v průběhu jednoho kalendářního roku. V následujících letech zájem opadl jen mírně a počet návštěv od té doby již neklesl pod 400 tisíc. Dalším mezníkem se stalo otevření unikátní Zátoky rejnoků na podzim 2014. Již tehdy návštěvnost stoupla takřka o čtvrtinu stavu předchozího roku – i když všechny české zoo tehdy dosahovaly většího zájmu než v roce 2013, jednalo se procentuálně o třetí nejvyšší nárůst mezi unijními zahradami. První celá sezona provozu (2015) pak přinesla zoo dokonce poprvé v historii návštěvnost přes 600 tisíc, což se kromě Zoo Praha a v průběhu 80. let 20. století Zoo Dvůr Králové (otázka kvality dat) nikde jinde na českém území nepodařilo.

Čtvrté místo v pomyslném žebříčku obsazuje **zoo v Ostravě**; v letech 2011–2014 (v době sníženého zájmu o Zoo Dvůr Králové) to bylo dokonce místo třetí. Rozlohou a dnes i počtem druhů největší moravské zahradě se podařilo mohutně investovat a hlavně poprvé v Česku zde došlo k úspěšnému porodu a odchovu slona indického. Sloní samička Rashmi se narodila v roce 2011, a návštěvnost oproti předchozímu roku stoupla o úctyhodných 170 tisíc vstupů, tedy bezmála o 52 % návštěvnosti předchozího roku. Hranice půl milionu příchozích tehdy nebyla překonána jen velmi těsně (o 617 vstupů), v letech 2014 a 2016 se to však již podařilo. Tím došlo k potvrzení, že návštěvnost roku 2011 nebyla žádným krátkodobým výkyvem. Od zmíněného roku totiž nedošlo k poklesu návštěvnosti pod 400 tisíc vstupů. Napomohlo tomu další slůně, rozvoj botanických expozic s největší kolekcí rododendronů v Česku i průběžné otevírání expozic zoologických v čele s Pavilonem evoluce, v němž vynikají šimpanzi a kočkodani.

Graf 6: Vývoj pořadí jednotlivých zoo Česka podle návštěvnosti, 1997–2016



Zdroj: vlastní zpracování na základě VZ zoologických zahrad a UCSZOO (UCSZ)

Zoologická a botanická zahrada města Plzně jako organizace obsazuje na žebříčku páté místo. Rekordní návštěvnosti dosahovala nepřetržitě od roku 2005 do roku 2011. Velký zájem vzbudil zejména v roce 2010 otevřený komplex velkých afrických a asijských expozic, které do západočeské metropole přinesly nosorožce indické či žirafy. Zoo provozuje detašovanou expozici Akva-Tera v centru města a v rámci svého areálu v Lochotíně také dinopark, který je přístupný buď samostatně, nebo společně se zoo. Sčítání návštěvnosti zoo, dinoparku a akvaterarijní expozice tak do jisté míry nadhodnocuje zveřejňovanou návštěvnost, neboť jde o tři expoziční území, které spojuje „pouze“ jedna správa. To kupříkladu znamená, že v roce 2016 činila celková návštěvnost 441 381 osob, vlastní zoo přivítala 389 364 příchozích, čímž jí rigorózně vzato nepatří zmíněné páté, nýbrž šesté místo. Tyto docela velké rozdíly v řádu desítek tisíc návštěvníků ale kvůli odstupu dalších areálů nehrají v pořadí mezi zoologickými zahradami UCSZOO až tak velkou roli. Z hlediska umístění na pomyslném žebříčku jde maximálně o posun o dvě místa (např. 2010 celkem druhé místo, vlastní zoo čtvrté umístění). Jelikož jsou dlouhodobě dostupná data za celou organizaci a nikoliv za jednotlivé detašované expozice českých zoo, je v grafu 6 uvedeno pořadí celé organizace. To sice po metodické stránce není zcela ideální, ale jde o nejlepší možné řešení situace.

Do navštěvovanější poloviny českých a moravských zoo patří ještě **Zoo Liberec** a **Zoo Olomouc**. Jedná se o zoo, které velkým rozvojem prošly na přelomu tisíciletí, od té doby je však zásadnější investice spíše míjejí. V posledních letech se pohybují nejčastěji na šestém resp. sedmém místě a vzájemně si svou pozici vyměňují. Na konci devadesátých let však zoo v severočeském Liberci dosahovala největšího porevolučního zájmu i největších investic, a tak jí patřila třetí pozice. Ve čtyřech letech (1999, 2002, 2003 a 2005) byla třetí Zoo Olomouc s návštěvností kolem čtyř set tisíc vstupů. Průběžný celkový nárůst zájmu o české zoo, jak je prezentovaný např. v grafu 4, lze dokladovat mj. tím, že obdobná návštěvnost by dnes stačila „pouze“ na místo páté.

Velký nárůst zájmu veřejnosti hlásí **Zoo Jihlava**, která zaznamenala po roce 1989 obdobný pokles návštěvnosti jako většina dalších českých zoo. Pravděpodobně jako první se jí však podařilo překonat návštěvnost roku 1989, a to již v roce 1996. Průběžnými inovacemi, rozšířením na takřka dvojnásobnou plochu a v posledních pěti letech díky projektu Zoo pěti kontinentů se tato zoo na Vysočině dostala



Zoo Brno se tradičně daří vykazovat nejlepší návštěvnost v letech, kdy přichází mohou pozorovat mláďata medvědů ledních či kamčatských. Na snímku medvědi lední – matka Cora a její dcera, samička Noria (* 2015).

Foto Lukáš Nekolný 2016



Sloní mláďata Rudi a Max narozená v průběhu roku 2016 v Zoo Praha se stala velkým diváckým hitem

Foto Lukáš Nekolný 2016

na dvojnásobek návštěvnosti konce 80. let 20. století. Rekordní rok 2016 pak zaznamenal konkrétně 216 % návštěvnosti roku 1989, což je nejlepší výsledek mezi zoo, které sledují návštěvnost po celou zkoumanou dobu. Kvůli zvyšování zájmu o další zahrady se ale její pozice v žebříčku posunula vzhůru jen mírně (dlouhodobě osmé až deváté, kolem přelomu milénia desáté až jedenácté místo).

Dlouhá léta byl nejméně navštěvovanou zoo institucí v rámci UCSZOO **Zoopark Vyškov**. Situace se změnila v roce 2006 otevřením nové části zoo a zejména otevřením dinoparku v témže roce. Od té doby patří přes určité kolísání přílivu veřejnosti tomuto zařízení dvanácté místo. Nejnižší návštěvnost má v současnosti z českých unikijních zoo institucí **Zoo Děčín – Pastýřská stěna**. V posledních letech dochází k nárůstu i zde, a tak zoo v součtu s detašovanou expozicí Rajske ostrovy v letech 2014–2016 překročily hranici sto tisíce návštěv. Vlastní zoo pak ročně přiláká kolem 80 tisíc lidí (rekord 2016: 87 357), zbytek připadá na Rajske ostrovy. Nejméně navštěvovanou unikijní zoo (v odborném – nikoliv institucionálním – smyslu slova) je pak již výše zmíněná expozice Akva-Tera, již spravuje Zoo Plzeň. Návštěvnost se tu pohybuje kolem 12 tisíc vstupů ročně; v roce 2016 bylo dosaženo přes 16 tisíc vstupů.

Dosud byla řeč jen a pouze o zoologických zahradách v rámci Unie českých a slovenských zoo (UCSZOO), která se navíc aktuálně v květnu 2017 rozrostla o jubilejního dvacátého člena – Zoo Chleby. Vzhledem k nárůstu a zejména vzhledem k nárůstu dalších nových menších zařízení po roce 1989 však musíme alespoň ve stručnosti okomentovat návštěvnost i těchto novějších areálů. Jak se totiž ukazuje, návštěvnost nestoupá jenom velkým tradičním zoologickým zahradám, ale také těm novým „malým“. Každoroční přírůstky příchozích hlásí většina z nich. Data jsou sice vzhledem k majetkovému rozrůznění hůře dostupná, a nedá se tak podávat zcela přesný přehled založený na kompletních tzv. tvrdých statistických údajích. Je ale známo, že většina českých licencovaných zoo, kterých je v současnosti mimo UCSZOO již jedenáct, má návštěvnost v řádu desítek tisíc vstupů a v součtu několik set tisíc. Nejvíce připadá na **Mořský svět v Praze**, jihočeskou **Zoo Dvorec** s velkou kolekcí šelem a kober, nejstarší oficiální porevoluční **zoo v Chlebech** na Nymbursku a **zoo v Táboře**. Špatně si ale nevedou ani další. **Krokodýlí zoo v Protivíně**, jež chová 22 druhů krokodýlovitých, má deset sezón existence průběžně stoupající návštěvnost a dnes již přesahuje 50 tisíc vstupů (Procházka 2017).

Mimo licencované zoo lze z poslední doby zmínit také další zařízení se zvířaty, která se těší velkému zájmu návštěvníků. Jde například o nové expozice zoologického programu na Šumavě. Návštěvnícké centrum Kvilda s výběhem jelenů uvádí návštěvnost v první celé sezoně (2016) přes 100 tisíc vstupů a **Návštěvnícké centrum Srní** s výběhem vlků zaznamenalo v roce 2016 dokonce 187 081 vstupů (VZ NP Šumava 2016). Jelikož jsou venkovní expozice přístupné bez omezení, řada návštěvníků do této statistiky nebyla ani zahrnuta. Tyto údaje jsou tak srovnatelné s návštěvností hned několika unikijních zahrad. Kombinace tradičního zájmu o nový turistický cíl je tu spojena s tématem bezpečnosti v Česku a rostoucího zájmu o domácí dovolené, atraktivitou živých zvířat a také oblíbenou přírodou největšího českého národního parku. Doplňme, že přes šedesát tisíc zájemců pravidelně hlásí i soví voliéry na Borových Ladách (VZ NP Šumava 2013–2016).

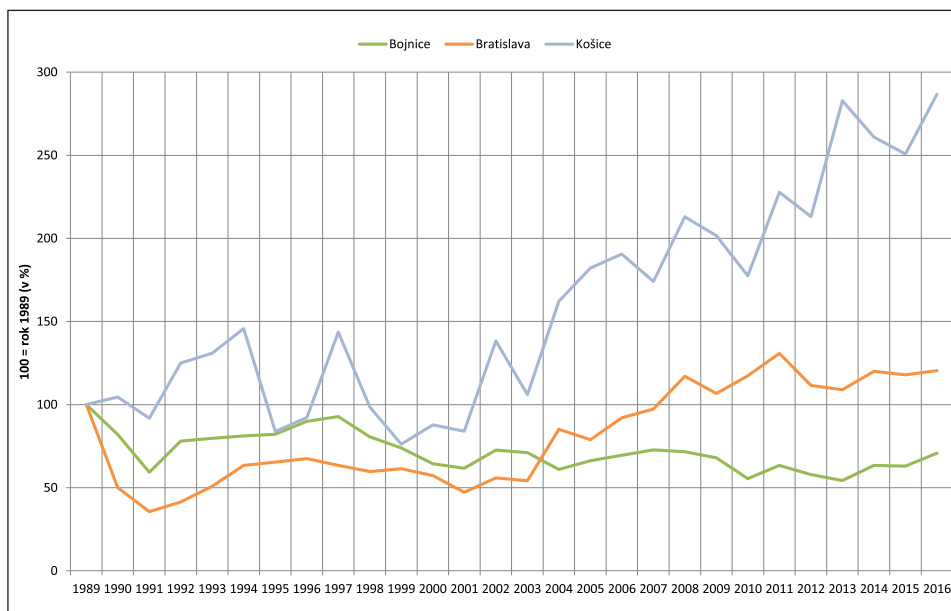
Vzhledem k rostoucímu počtu i neustále stoupající návštěvnosti zoo zařízení všeho typu lze usuzovat, že si vzájemně konkurují jen částečně – naopak se doplňují, nabízejí odlišnou nabídku. Nová zařízení zaplňují určitou mezeru na trhu (Nekolný 2017), která vznikla v dobách socialismu, kdy nedocházelo k otevírání soukromých zařízení podobně jako v západní Evropě. Zoo a obdobná zařízení mimo UCSZOO tak v současnosti zaznamenávají kumulativní návštěvnost v řádu statisíců (převyše-li přibližně přes milion) vstupů.

Vývojové trendy návštěvnosti slovenských zoo po roce 1989

Vývoj situace na Slovensku je v mnoha ohledech podobný tomu, co zaznamenaly české zoo. Přeci jen však vykazuje odlišnosti, které je vhodné zmínit a vysvětlit. Tou první je nízký počet zoo (pouze čtyři oproti patnácti tradičním českým předrevolučním). Navíc dvě z nich vznikly až v závěru 80. let 20. století. **Zoo Košice** byla ve zkušebním provozu otevřena v roce 1985, ale přes hranici 10 tisíc návštěv se dostala až o dva roky později. Následující pozitivní vývoj návštěvnosti nového volnočasového cíle tak byl po změně systému jen krátkodobě (pokles pouze v roce 1991) a navíc jen nepatrně (na úroveň 92 % roku 1989) přerušen. **Zoo ve Spišské Nové Vsi** pak vznikla až v revolučním roce 1989. Z prvních let sice nejsou dostupné údaje o návštěvnosti, v tomto případě je ale takřka bezpředmětné diskutovat o poklesu zájmu veřejnosti.

Zatímco tedy u dvou východoslovenských zoo nelze zřetelně hovořit o poklesu návštěvnosti, zcela jinou situaci můžeme identifikovat u Zoo Bojnice a Zoo Bratislava. Ty vznikly v roce 1955, respektive 1960. **Bojnická zoo** se přitom dlouhodobě mohla a může pyšnit titulem nejnavštěvovanější zoo Slovenska. Zájem o její návštěvu vyvrcholil podobně jako v některých českých případech v druhé polovině 80. let 20. století, když šestkrát po sobě byla překonána magická půlmilionová hranice (rekord 1986: 520 729 návštěv). Podobně jako jinde však i zde následoval propad: v roce 1990 na 82 % roku 1989 a o rok později na 59 % stavu o dva roky dříve. Roku 2016 bylo dosaženo hodnoty na úrovni 71 % roku 1989, což byl nejlepší výsledek za posledních osm let. Po určitém vzestupu zájmu kolem poloviny 90. let 20. století totiž došlo po roce 1997 k opětovnému poklesu a stabilizaci na úrovni pouze mezi 50 až 75 % někdejší návštěvnosti na konci 80. let. Přesto se až na výjimky z let 2010, 2011 a těsně 2013 stále jedná o nejnavštěvovanější zoo Slovenska.

Graf 7: Vývoj návštěvnosti slovenských zoo s dostupnými informacemi, 1989–2016



Zdroj: vlastní zpracování na základě tiskových a výročních zpráv zoologických zahrad a UCSZOO (UCSZ), Vobruba (1998), Kubičková (2016), Malešová (2016 a 2017), Martinská (2017)

Svůj podíl na tom pravděpodobně má i problematický vývoj **Zoo Bratislava**, již několikrát omezila, až téměř destrukovala výstavba dálnice a kanalizace, když byly v letech 1981 až 1985 zničeny 2/3 areálu s těmi nejzajímavějšími expozicemi. Pokles návštěvnosti po mezníku roku 1989 tak byl vůbec nejhlubší ze všech zoo v dnešní UCSZOO. Rok 1990 totiž zaznamenal hodnoty pouze 50 % předchozího roku a v roce 1991 dramatický pokles pokračoval na pouhých 36 % oproti stavu o dva roky dříve! Z Německa známe podobný příklad z berlínského Tierparku (viz další kapitola). K vývoji dodejme, že kromě povedených expozic šelem (otevřeny 2006) a velkorysého pavilonu lidoopů (zpřístupněno 2010) nedošlo v posledních 25 letech k zásadnější investici do expozic pro zvířata. Zoo se bohužel dlouhodobě potýká s nedostatkem investičních prostředků. Zvýšení návštěvnosti však pomohl v roce 2004 otevřený dinopark, právě ve zmíněném roce totiž zoo poprvé od roku 1989 překonala hranici dvou set tisíc návštěv. Postupně došlo dokonce k nárůstu návštěvnosti nad úroveň doby konce 80. let 20. století. Prvně se tak stalo roku 2008, kdy byla překročena hranice tří set tisíc návštěv. Od té doby se stabilně drží kolem této hranice.

Závěrem ještě doplníme, že **Zoo Košice** v současnosti dosahuje takřka trojnásobné návštěvnosti oproti konci 80. let (viz graf 7), ale je to dáno do značné míry právě tím, že tehdy se jednalo o nové, ještě ne zcela objevené zařízení, které navíc nemělo takový rozsah expozic jako nyní. Větší relativní výkyvy, jež jsou dobře patrné z grafu 7, jsou dány právě již zmíněným nižším základním číslem z roku 1989 (např. pouze 16 % tehdejší návštěvnosti Zoo Bojnice). Od roku 2013, kdy zde byl otevřen druhý slovenský dino-park (návštěvník však v tomto případě nemá automaticky vstup zahrnutý na vstupence), je dosahováno návštěvnosti nad úrovní 200 tisíc vstupů. Vzrůstající zájem prezentuje v posledních letech i nejmladší slovenská **zoo ve Spišské Nové Vsi**. V roce 2014 prvně překročila hranici 90 tisíc návštěv a o dva roky později byl o více než devět tisíc překonán mezník stotiscový. Roli hrálo především stejně jako u jiných zoo ideální počasí a také otevření nové expozice pro tamní tradiční chovance – medvědy hnědé.

Vývojové trendy návštěvnosti německých zoo po roce 1989

Předcházející části textu se zabývaly vývojem a trendy návštěvnosti na území dnešního Česka a Slovenska. Pro dokreslení situace na přelomu 80. a 90. let 20. století a následného vývoje je vhodné znát také průběh v zoo na území Německa. Zatímco v bývalé Německé demokratické republice (NDR), tedy v tzv. „východním Německu“ neboli v tzv. nových spolkových zemích, lze pozorovat velmi podobný trend jako na území někdejšího Československa, v „západním Německu“ tomu bylo jinak.

Situace ve „východním Německu“ se ale od té československé přeci jen mírně lišila, a to načasovaním změny systému. V Československu přišel propad návštěvnosti hned po sametové revoluci 1989, a ovlivnil již celý rok 1990. Oproti tomu v Německu byl ještě počátek a někde i celá první polovina roku 1990 ve znamení velkého (někde i oproti předcházejícím letům zvýšeného) zájmu o zoologické zahrady. Souvisí to s faktem, že přelomovým mezníkem tu byl až 1. červenec 1990, kdy vznikla hospodářská a měnová unie, která silně zasáhla i do cen vstupného všech volnočasových zařízení. Situaci výstižně zachycuje vývoj v Zoo Magdeburg, jenž je zaznamenán ve výročních zprávách této organizace. V prvních měsících roku 1990 byla návštěvnost velmi dobrá, v únoru i březnu se dokonce podařilo dosáhnout rekordů. Od poloviny roku se však počty návštěv dle jednotlivých měsíců dostaly na nejnižší úroveň minimálně za posledních deset let (viz tab. 2). V letních měsících tak návštěvnost zoo nedosahovala ani úrovně zmíněného února a března! Pokles na 66 % návštěvnosti předchozího roku (rekordního roku 1989) byl obrovský. Na druhou stranu se jej podařilo mírně kompenzovat nevhodnou metodickou změnou. V západním Německu se totiž dlouhodobě používal koeficient pro vstupy na zakoupenou permanentku. V roce 1969 byl změněn z hodnoty 15 na hodnotu 20 a v této podobě sloužil ve většině zoologických zahrad německy mluvícího prostoru do nedávné minulosti (Nekolný 2016), v řadě případů ještě stále platí (např. Tierpark Hellabrunn v Mnichově). Tato praxe byla v tzv. nových spolkových zemích použita prvně právě až roku 1990, čímž pravděpodobně mírně utlumila pokles návštěvnosti. Ukazuje se totiž, že je tento multiplikátor v drtivé většině případů nadhodnocený, ačkoliv největší zkreslení způsobil až v poslední dekádě (Nekolný 2016).

Tab. 2 – Deficit návštěvnosti v Zoo Magdeburg roku 1990

Měsíc	Dosavadní minimum návštěvnosti	Návštěvnost 1990	Dlouhodobý průměr	Rozdíl mezi průměrem a rokem 1990
Červenec	55 727	34 674	76 612	-41 938
Srpen	74 177	37 332	83 460	-46 128
Říjen	30 536	20 727	32 809	-12 082
Celkem	-	-	192 881	-100 148

Zdroj: Felis 1991 – Jahresbericht Zoo Magdeburg 1990

Velmi podobná situace jako v Magdeburgu nastala taky v plošně největší německé velké zoo – v Tierparku Berlin, tedy zoologické zahradě „východního Berlína“. První polovina roku 1990 v zájmu nevybočovala velmi úspěšným letům předchozím. Propad po 1. červenci byl ale i zde dramatický – milion návštěv zaznamenala zoo v období od 1. ledna do 19. května (tedy přibližně za 4,5 měsíce), další milion pak až za následujících pět měsíců hlavní sezony. Propad za rok 1990 tu byl proto obdobný situaci

v Magdeburgu (68 % hodnoty roku 1989). Drastický pád na dno však přišel, stejně jako v československých zoo, až v roce 1991. V berlínském Tierparku tak návštěvnost zažila pokles na 38 % roku 1989, což byla pravděpodobně nejnižší hodnota z velkých německých zoologických zahrad. Silný propad návštěvnosti v někdejší NDR dokládají také data z významných zoo v Halle, Rostocku i Lipsku (Bernheim 2016, Hansestadt Rostock 2015, Carlsen 2017) a potvrzuje to i Schneider (2013, dostupné na webu či v knize *Tiergärten, Zoos und Aquarien in Mecklenburg-Vorpommern*), který zkoumal situaci ve spolkové zemi Meklenbursko-Pomořansko. Dle jeho informací tam došlo k poklesu návštěvnosti na poloviční úroveň 80. let 20. století.

Východní Německo, zejména pak Sasko, navíc disponovalo a dodnes disponuje také velkým množstvím malých zoologických zahrad (Petzold, Sorge 2012). Některým z nich se podařilo proměnit svou tvář, a přilákat tak po počátečním propadu opět více návštěvníků. Jiným se větší investice vyhnuly, a jsou proto jakýmsi reliktem připomínajícím, jak zoologické zahrady střední Evropy vypadaly v dobách socialismu. Případů, kdy byly zoo nuceny zavřít, také nebylo málo. Zároveň však začala vznikat nová zařízení, z nichž např. v Meklenbursku-Pomořansku stojí za zmínku Vogelpark Marlow. Některé nové zoo slouží stále, jiné byly jen krátkodobou záležitostí (Schneider 2013).

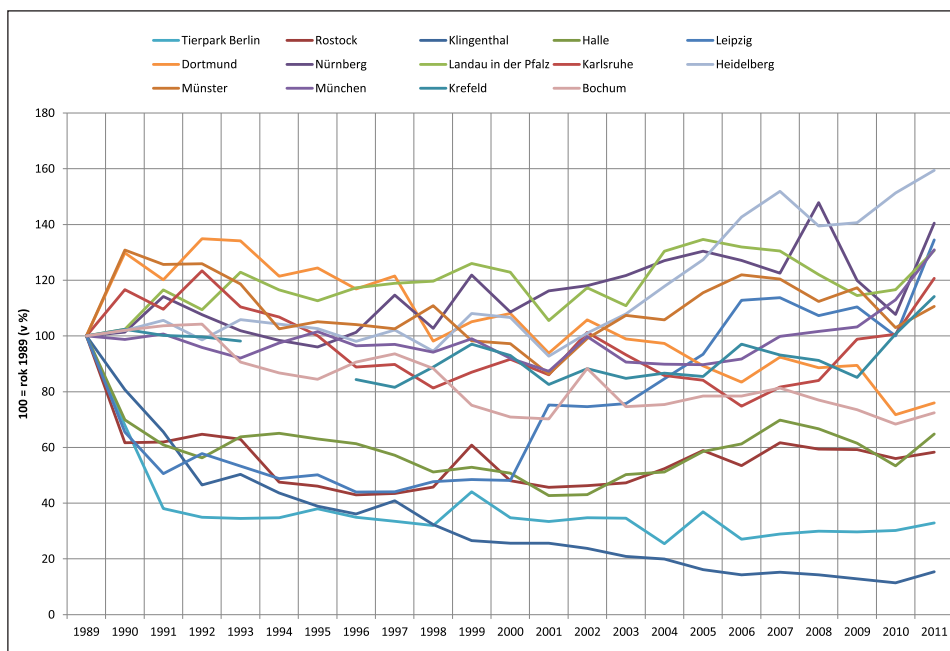
Mezi menšími zoo si v současnosti nevede špatně např. Tierpark Zittau, jehož návštěvnost před změnami na přelomu 80. a 90. let 20. století dosahovala až k 80 tisícům vstupů. Poté razantně klesla na pouhých 35 tisíc návštěv (tj. pouze málo přes 40 % původního stavu; Sächsische Zeitung 2017). Po roce 2000 je stabilně na úrovni kolem 50 tisíc a v posledních dvou letech (2015 a 2016) přesahuje 60 tisíc příchozích (Großer 2016, Sächsische Zeitung 2017).

Příkladem zařízení, které se transformovalo jen minimálně, je Tierpark Klingenthal. Od založení v roce 1963 této zoo stoupala návštěvnost. Vrcholu dosáhla v 80. letech 20. století a vůbec nejvyšší hodnoty bylo dosaženo právě v přelomovém/předpřelomovém roce 1989 (Meisel a Löffler 2012). Následně ovšem došlo k razantnímu poklesu. Situace se stabilizovala až kolem poloviny první dekády nového tisíciletí na hodnotách v rozmezí pouze kolem 10–15 % návštěvnosti dosažené v roce 1989. Obecným hlavním problémem zůstává nedostatek financí, projevující se nedostatečnou novou výstavbou zajišťující inovace. Dochází tedy k zastarání zařízení, což ilustruje např. Hynek (2009) a také fotografie v příloze. Pro průběžnou atraktivitu zavedených turistických cílů je tedy potřeba neustálých, průběžných inovací. Bez nich dochází po kratší či delší době v kontextu stále se zvětšující konkurence k poklesu zájmu.

Kromě jednorázových společenských změn se jako velký problém jeví úbytek počtu obyvatel v řadě oblastí někdejšího „východního Německa“ (typicky Sasko). Dokládá to i město Görlitz, jak je popisováno ve výroční zprávě tamního Naturschutz-Tierparku z roku 2003. Místní rodiny s dětmi totiž tvoří hlavní klientelu všech zoo (Frost 2011). Podle dostupných informací se ukazuje, že se nad hodnoty z dob socialismu podařilo ve východním Německu dostat jen zoo v Lipsku, která ovšem investovala obrovské finanční prostředky do rozvoje, a stala se tak jednou z vůbec nejmodernějších evropských zoo. Dokumentuje to i plošně největší zooskleník v Evropě – Gondwanaland (viz fotopříloha). Je však otázkou, jestli k návratu nad někdejší hodnoty opravdu došlo – svoji roli totiž mohlo opět sehrát využívání koeficientu 20 při započítávání permanentek, o něž se zájem značně zvýšil právě až v posledních 25 letech. Proto musíme data z německých zoo brát s větší rezervou než např. údaje české.

Oproti východoněmeckým poklesům rozpoznáváme v první půli devadesátých let 20. století v někdejším „západním Německu“ situaci zcela jinou – stabilizovanou, popř. dokonce s růstovým trendem, jak dokazují data např. ze zoologických zahrad v Norimberku a Landau (viz též graf 8). Je pochopitelné, že právě tyto areály začaly těžit z otevření hranic a přílivu zájmu návštěvníků z nových spolkových zemí. 90. léta 20. století tak byla ve znamení „otevírání nůžek“ v návštěvnosti nejen zoo na východě a západě znovusjednoceného Německa. Po roce 2000 přeci jen už situace není zdaleka tolik přehledná. Kromě výkyvů počasí a otevírání expozic tak, jak bylo popsáno výše, neexistuje jasný společný prvek. V celkovém součtu se ale dostupných dat dá soudit na růstový trend. Pokles návštěvnosti v roce 2015 bývá stejně jako u nás spojován s tropickými vedry. Vše přehledně zachycuje graf 8. Opět však nutno připomenout, že je otázkou, jak průběžně data ovlivňuje specifická metodika. I trendy jí totiž mohou být transformovány, jak ukazuje příklad ze Zoo Münster níže.

Graf 8: Vývoj návštěvnosti vybraných zoo Německa, 1989–2011

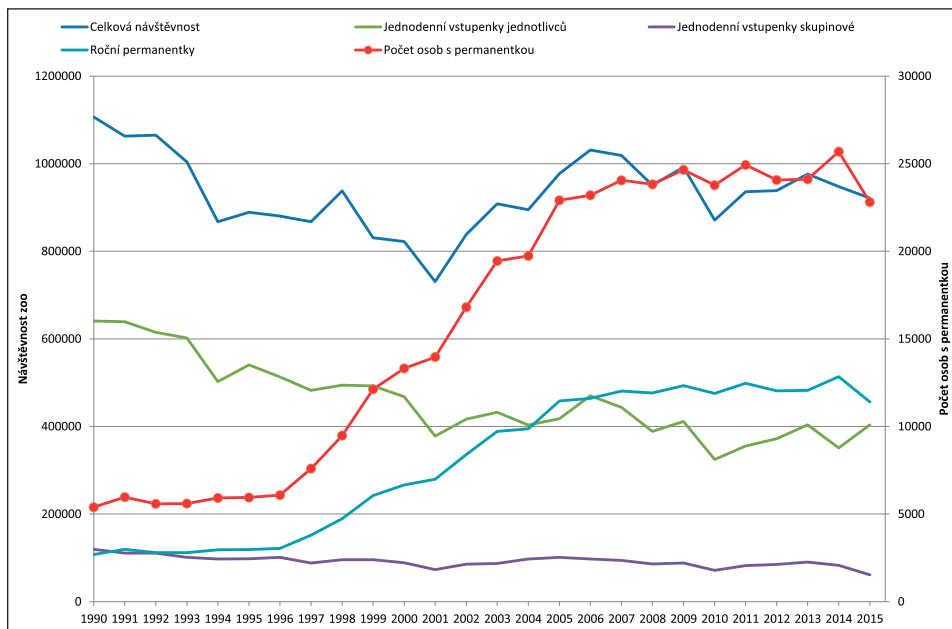


Zdroj: vlastní zpracování na základě VZ zoologických zahrad, Meisel a Löffler (2012), Bernheim (2016), Fuchs (2016), Heck (2016), Mögel (2016), Wikipedia.de (2016), Carlsen (2017)

Metodická pozn.: vývoj může být ovlivněn použitou metodikou.

Dosud se tento příspěvek zabýval takřka výhradně celkovou návštěvností, za níž máme nejvíce dat. Závěrem je však vhodné ještě se podívat na rizika interpretace v souvislosti s dílčími návštěvnickými skupinami, respektive s různými typy vstupenek. Celkový trend návštěvnosti totiž nemusí být shodný s vývojem jednotlivých typů návštěvníků. Tím se dostáváme k velmi choulostivé otázce permanentek (Nekolný 2016). Jako ukázkou lze použít příklad z německé zoo ve vestfálském městě Münster. Pokud se podíváme na graf 9, pak můžeme konstatovat, že celková návštěvnost se v průběhu 25 let pouze mírně snížila, ale zůstává dlouhodobě relativně stabilní. Termín stabilita už ale nelze použít u dílčích návštěvnických skupin, protože struktura návštěvnosti se značně proměnila. Počet návštěvníků s klasickou jednodenní vstupenkou se snížil takřka na polovinu, z přibližně 650 na 350 tisíc (Stadt Münster 2015). Suma skupinových vstupenek se snížila také, nikoliv ale tak dramaticky. To samo o sobě nemusí nic významného znamenat. Nejzásadnější změna přišla v počtu vstupů na permanentky. V průběhu popisovaných 25 let se skoro zpětinasobil (graf 9). Trend růstu zájmu o dlouhodobé vstupenky je patrný i v jiných zoo (např. Tierpark Hellabrunn München, Zoo Leipzig; Nekolný 2016, Carlsen 2017) a vydal by na samostatný článek. Umocnění situace přináší používání tzv. VdZ-klíče, který automaticky počítá s 20 vstupy na jednu dlouhodobou vstupenku. Při přechodu z koeficientů na elektronické počítání v roce 2014 byla v Münsteru zjištěna celková návštěvnost 556 tisíc, dle koeficientů by přitom šlo o necelých 948 tisíc návštěvníků (VdZ 2015). Takto rozdílná čísla jsou bezesporu zásadní hlavně z hlediska interpretace, neboť využívaná metodika je dokonce schopná upravovat trendy. Dle dostupných dat se návštěvnost v průběhu pětadvacetiletého období jeví jako relativně stabilní, jen se zářezem kolem roku 2000. Reálně je však pravděpodobně trend klesající, což vzhledem k absenci potřebných dat bohužel nejsme schopni z grafu 9 příliš vyčíst. Nicméně několik potřebných informací k dispozici je. Jednodenní vstupenky (jednotlivců + skupinové) totiž na počátku 90. let 20. století přesahovaly počet 700 tisíc (součet jednodenní vstupenky jednotlivců a skupinové), což odpovídá stavu přibližně o 150 tisíc vyššímu, než kolik činí současná celková návštěvnost. Analýza a hodnocení těchto dat a následná praktická reakce by měla být jedním z jasných úkolů pro management subjektu i celé destinace cestovního ruchu.

Graf 9: Vývoj návštěvnosti podle typů prodaných vstupenek, Zoo Münster (D), 1990–2015



Zdroj: aktualizace Nekolný (2016) – vlastní zpracování na základě Jahrestatistik Stadt Münster 2015

Pozn.: Pokles v roce 2001 pod 800 tisíc návštěvníků byl způsoben uzavřením zoo v jarních měsících na 20 dnů, a to z důvodu výskytu kulhavky a slintavky.

Metodická poznámka: Počet osob s permanentkou je počítán tak, že rodina (rodinná permanentka) je brána vzhledem k používanému koeficientu 80 jako 4 osoby. Díky tomu číslo může srovnatelně zahrnovat permanentky pro jednotlivce i rodiny. Počet prodaných ročních vstupenek se tak liší od tohoto čísla v grafu. Navíc do permanentek jsou započítáváni jak ti, kteří si dlouhodobou vstupenku koupili, tak ti, kteří ji obdrží jakožto členové Zoo-Verein, tedy zoo spolku (web Allwetterzoo Münster, 2016; VZ 2000).

Závěr

Z předešlých řádků je poznat, že společenské, ekonomické, demografické a mnohé další jevy a procesy značně ovlivňují vývoj návštěvnosti turistických cílů. V zoologických zahradách Česka, Slovenska i někdejšího „východního Německa“ byly v první polovině 90. let 20. století zaznamenány poklesy návštěvnosti, a to na úroveň přibližně třetiny až tří čtvrtin dosavadních hodnot. Od té doby se počet příchozích vyvíjel trojím způsobem a následně nebyl již tak jednotný. Více se projevovaly výkyvy počasí a změny návštěvnosti v souvislosti s otevíráním nových expozic a dalšími novinkami, např. mláďaty oblíbených zvířat. Právě novinky v areálu jsou inovacemi, jimiž se alespoň částečně lze vzepřít případným nepříznivým změnám. Jde tedy o to přinášet průběžně něco nového, neznámého, motivujícího k návštěvě i pro ty, kteří už daný cíl, tedy např. zoologickou zahradu, navštívili. Proto vznikají nové pavilony s do té doby nechovanými druhy zvířat či rostlin a rovněž nové prohlídkové okruhy na hradech a zámcích i množství kulturních a společenských akcí, jež dokáží přilákat i takovou skupinu lidí, která by jinak o návštěvu daného cíle neměla zájem. V Česku se to evidentně daří, neboť návštěvnost českých zoo v UCSZOO se za posledních dvacet let takřka zdvojnásobila. Navíc v průběhu té doby vznikla nová zařízení se zvířaty, která ročně navštíví několik set tisíc lidí a jejich počty stále rostou (Nekolný 2017). Při interpretaci dat je vždy nutné hledět na to, jak data po metodické stránce vznikala. Může to totiž mít zásadní vliv na návštěvnost (např. u Zoo Hannover doloženo nadhodnocení cca o 100 % reálné návštěvnosti, VZ Zoo Hannover) a též na intenzitu vývojového trendu, jak bylo doloženo na příkladu Zoo Münster. Přesto neprožívají německé zoo takové období rozvoje a zvyšování návštěvnosti jako zoo v Česku. Přímé srovnání si však vyžaduje podrobnější diskuzi a další velmi náročný výzkum. Opomíjet by se každopádně neměly hodnotové postoje a geografické aspekty, tedy rozloha, poloha a zejména celý systém osídlení, které také odlišují situaci českou a německou.

Summary

Zoos are not just zoological institutions. On the contrary, they are clearly part of the tourist and leisure-time business. All over the world, zoological gardens are the most popular tourist and leisure-time destinations. Zoos are not only a place where you can have a rest and find entertainment, but on top of this, they are centres of education and research and, without any doubt, they help protect and preserve our natural and, more often than not, our cultural heritage. In recent years their social and socialization effects have been on the increase. Nevertheless, papers relating to the subject of zoos, with the exception of zoological issues, are relatively scarce. And this is more so in respect to attendance rates, even though knowing their development is crucial for a zoo's sustainability.

In order to work with data concerning the numbers of arrivals, understanding the term zoo attendance figures is of key importance. In literature the term is quite often unsuitably interpreted. What it means is not the *number of visitors* but the *number of visits*. Anybody can come repeatedly to the same institution in the course of a given period (e.g. one year). What is more, the problem of taking statistics at tourist destinations is that, for a long time, there has been no unified methodology for measuring data on zoo attendance. This is why absolute figures from most German zoos do not match Czech figures.

My contribution chiefly looks into the development and trends in attendance at Czech, Slovak and German zoos. It analyses and interprets them. For this reason, it is essential to use the same methodology for the entire period in question. Contrary to other countries, it is a great advantage that in the Czech and German environment there are long time series thanks to which data can be compared for even decades ago.

Following 1989, most Czech tourist destinations experienced a drop in attendance rates. This was the same in zoos, where the number of visits went down to 50–80 % of the 1989 figures. Above all, this negative trend reflected the political and socio-economic changes at the turn of the 1980's, which were taking place within the crumbling Eastern Block. After the decline in people's interest, attendance rates started to increase again in the late 1990's. In some places, the figures did not reach previous values, in other places they did and in a number of instances were even much higher. On the whole, the segment of Czech zoological gardens noted the beginning of a long-term growth. By 2005, overall figures reached those of 1989. Since then, total attendance at the fifteen zoos founded before 1989 has been growing steadily and 2016 was the first time when it exceeded the level of six million visits. This means, that the number of visits has almost doubled in the course of the past twenty years. On a long-time basis, Prague Zoo is on top of the list of the most visited zoos in the Czech Republic. Zoo Dvůr Králové ranked second until 2009 to be replaced by Zoo Plzeň a year later. Since 2011, the second place has been held by Zoo Zlín. Also Zoo Ostrava has for long been exceeding the level of 400 thousand visits a year. Launching dinoparks or tropical houses are a few typical examples of new exhibits that can bring more visitors not only over a short period but also for a longer time. Attendance at newly founded zoos has also been steadily increasing. New zoos suitably complement the segment of traditional municipal and regional zoos.

What occurred in the Czech lands at the turn of the 1980's was similar to the state of things in "East" Germany, but with an approximately six-month delay. After a general decline, there was more diversification. Thus, it is not possible to say exactly that attendance rates at German zoos have increased. Up to a degree, this is due to methodologically problematic counts of season passes that may partly affect the trends. Lately, numbers of visits have been influenced by weather events, launching new exhibits or births of offspring of popular animals. Generally speaking, any new additions are innovations that might impede unfavourable developments. This is something that most Czech zoos managed to achieve after 1989.

- BARATAY, Eric a Elisabeth HARDOUIN-FUGIER [translated by Oliver WELSH]. ZOO: a history of zoological gardens in the West. Pbk. ed. London: Reaktion books, 2004.
- DOBROBRUKA, Luděk J. Zoologické zahrady. 1. vyd. Praha: Státní pedagogické nakladatelství, 1989. Pomocné knihy pro žáky (Státní pedagogické nakladatelství).
- DOLLINGER, Peter. Gärten für Tiere - Erlebnisse für Menschen die Zoologischen Gärten des VDZ ; 125 Jahre Verband Deutscher Zoodirektoren e.V. 1. Aufl. Köln: Bachem, 2012.
- DUMBROVSKÁ, Veronika. Vývoj postavení Prahy – destinace cestovního ruchu ve středoevropském prostoru. Praha, 2013. Diplomová práce. Univerzita Karlova v Praze. Přírodovědecká fakulta.
- FIALOVÁ, Dana a Lukáš NEKOLNÝ. Rub a líc turistické přitažlivosti. Geografické rozhledy. 2015, 24(4), 8–9.
- FROST, Warwick. Zoos and Tourism: Conservation, Education, Entertainment?. Buffalo: Channel View Publications, 2011, ix, 262 p. Aspects of tourism.
- HANSESTADT ROSTOCK. Statistisches Jahrbuch 2015 [online]. 2015. Dostupné z: http://rathaus.rostock.de/sixcms/media.php/594/HRO_Jahrbuch%202015.pdf
- HOSEY, Geoffrey R., Vicky MELFI a Sheila PANKHURST. Zoo animals: behaviour, management, and welfare. 2nd ed. Oxford: Oxford University Press, c2013.
- HYNEK, Roman. Tierpark Klingenthal. In: Roman Hynek [online]. 2009 [cit. 2015-01-04]. Dostupné z: http://www.romanhynek.cz/zoo/zahrady/EU/zoo_ger_klingenthal.htm
- CHYTRÁ, Magdaléna, Petr HANZELKA a Radoslav KACEROVSKÝ (eds.). Botanické zahrady a arboreta České republiky. Vyd. 1. Praha: Academia, 2010. Průvodce (Academia).
- KADLEC, Miloš a Milan SVOBODA. Památková péče, cestovní ruch a veřejná správa. Praha: Ministerstvo pro místní rozvoj ČR, 2007.
- KRUCZEK, Zygmunt. Frekwencja w atrakcjach turystycznych. 1. Kraków - Warszawa: Polska Organizacja Turystyczna, 2014.
- KUŠEN, Eduard. A system of tourism attractions. Tourism – An international Interdisciplinary Journal. 2010, 58(4), 409–424.
- LOGASKOVA, Y. Moscow Zoological Park: Pages of History. 1. Moscow: Vodoley Publishers, 2009.
- MEISEL, Irmgard a Thomas LÖFFLER. Unser Tierpark wird 50. Klingenthal, 2012.
- NEKOLNÝ, Lukáš. Problémy metodiky a interpretace dat návštěvnosti turistických cílů. Praha, 2016. Diplomová práce. Univerzita Karlova v Praze. Přírodovědecká fakulta.
- NEKOLNÝ, Lukáš. 2016: rok rekordní návštěvnosti českých zoo. COT. 2017, 5, 22–23.
- NOWACKI, Marek. Atrakcje turystyczne i turystyka krajoznawcza w Polsce. Turystyka i Rekreacja. 2008, 4(1), 69–79.
- PALATKOVÁ, Monika a Jitka ZICHOVÁ. Ekonomika turismu: turismus České republiky: vymezení a fungování trhu turismu, přístupy k hodnocení významu a vlivu turismu, charakteristika turismu České republiky. 1. vyd. Praha: Grada, 2011, 205 s.
- REES, Paul A. An introduction to zoo biology and management. Hoboken, NJ: Wiley-Blackwell, 2011.

- SHERIDAN, Anthony. Europas Zoo unter der Lupe: Sheridans Handbuch der Zoos in Europa. Münster: Schöling, K. (Verlag), 2016.
- SCHNEIDER, Michael. Die Entwicklung der Zoos und Haustiergärten von 1990 bis heute. In: Landeszooverband Mecklenburg-Vorpommern e.V. [online]. 2013 [cit. 2015-11-15]. Dostupné z: <http://www.landessooverband-mv.de/historie.php>
- SMITH, Liam. Visitors or Visits? An Examination of Zoo Visitor Numbers Using the Case Study of Australia. *Zoo Biology*. 2013, 32(1), s. 37–44.
- STADT MÜNSTER. Jahres-Statistik 2014 [online]. 2015. Dostupné z: <http://www.stadt-muenster.de/stadtentwicklung/publikationen.html>
- STEHLÍK, Josef. 50 let ZOO Ostrava. Vyd. 1. Ostrava: Repronis, 2001.
- STEINECKE, Albrecht. Themenwelten im Tourismus: Marktstrukturen - Marketing-Management - Trends. München: Oldenbourg, 2009.
- SZCZYRBA, Zdeněk, Miloš FŇUKAL a Emil KUDRNOVSKÝ. Návštěvnost památkových objektů v ČR - vývojové tendence po roce 1989. In: Geografie, cestovní ruch a rekreace: sborník referátů ze semináře pořádaného při příležitosti významného životního jubilea Doc. JUDr. Stanislavy Šprincové, CSc.: Olomouc, 17. 3. 2005. 1. vyd. Olomouc: Univerzita Palackého, 2005, 85–92. Sborníky (Univerzita Palackého).
- Tiergärten, Zoos und Aquarien in Mecklenburg-Vorpommern: Geschichte und Gegenwart. Rostock: Verlag Redieck & Schade, 2013.
- Tierpark verpasst Besucherrekord. In: Sächsische Zeitung: SZ-online.de [online]. Dresden: Sächsische Zeitung, 2017 [cit. 2017-10-20]. Dostupné z: <http://www.sz-online.de/nachrichten/tierpark-verpasst-besucherrekord-3595565.html>
- TURLEY, Sophie K. Conservation and Tourism in the Traditional UK Zoo. *The Journal of Tourism Studies*. 1999, 10(2), 2–13.
- VOBRUBA, Martin. Charakteristika zoologických zahrad ČR. Plzeň, 1998. Diplomová práce. Západočeská univerzita. Pedagogická fakulta.
- VYSTOUPIL, Jiří. Metody pro tvorbu strategických a programových dokumentů cestovního ruchu. 1. vyd. Brno: Masarykova univerzita, 2007.
- ZEDKOVÁ, Alena. Analýza vlivu vybraných faktorů na návštěvnost památek a kulturních institucí v České republice. Sborník příspěvků V. Mezinárodní vědecké konference doktorandů a mladých vědeckých pracovníků, Obchodně podnikatelská fakulta Slezské university, Karviná, 2012.
- ZOO Leipzig. In: Wikipedia: the free encyclopedia [online]. San Francisco (CA): Wikimedia Foundation, 2001- [cit. 2016-04-15]. Dostupné z: https://de.wikipedia.org/wiki/Zoo_Leipzig
- Výroční zprávy NP Šumava, zoologických zahrad, UCSZOO
- Korespondence s představiteli vybraných zoo (Bernheim 2016 – Zoo Halle, Carlsen 2017 – Zoo Leipzig, Fuchs 2016 – Zoo Karlsruhe, Großer 2016 – Tierpark Zittau, Heck 2016 – Tiergarten Heidelberg, Hofrichterová 2016 – Zoo Praha, Kořínek 2017 – Zoo Olomouc, Malešová 2016 a 2017 – Zoo Košice, Martinská 2017 – Zoo Bratislava, Mögel 2016 – Tiergarten Nürnberg, Pařík 2016 – Zoo Dvůr Králové, Procházka 2017 – Krokodýlí Zoo Protivín, Vaňková 2017 – Zoo Jihlava, Vavřínová 2016 – Zoo Brno)